

A túra kiindulópontja kiválóan megközelíthető tömegközlekedéssel is, de a helyi buszjáratokkal Pálhalmáról is könnyedén vissza tudunk jutni, útközben pedig Dunaújváros-külsőnél pedig a vonatközlekedést is igénybe tudjuk venni. A könnyebb tervezhetőség miatt kigyűjtöttük a fontosabb információkat, melyek természetesen a mobil térképen is megtalálhatóak.

BUSSZAL:

Túra kezdőpontja, a Ráctemplom gyalogosan a következő buszmegállókból közelíthető meg könnyedén:

- Tisza utca
- Százlábú híd

A következő járatok állnak meg: **25, 27, 28, 29**

Tesco bevásárlóközpontnál a 40-es buszra szállhatunk fel

Túra végén Pálhalmán a 33-as vagy a 35-ös buszt kell keresni.

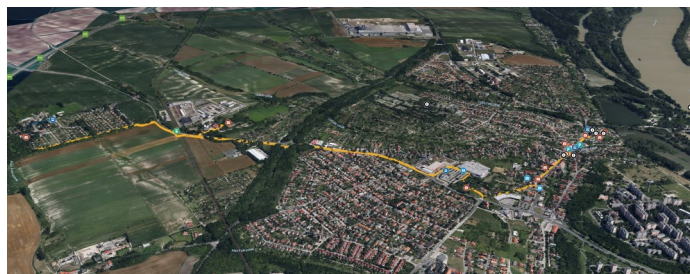
Dunaújváros helyi autóbusz menetrendje:
http://dunaujvaros.hu/helyi_autobuszok_kozlekedese

VONATTAL:

Dunaújváros-külsőnél, a 62-es úton vonatközlekedés is igénybe vehető:

Figyelem, nem minden vonat áll meg ezen az állomáson!

MÁV információk, menetrend:
<https://www.mavcsoport.hu/>



Online térkép a majd 6 kilométeres túrához, melynek teljesítése során előzetes egyeztetéssel akár 3 templombelső, kúria látogatóközpont, kovácsmúzeum, nevezetes kápolna is megtekinthető. A táv könnyen teljesíthető, akár részletekben is. Kiváló közlekedési feltételek, megközelíthető gyalog, kerékpárral, gépjárművel, tömegközlekedéssel, Akadálymentes helyszínek, látnivalók, így bátran ajánljuk tolószékkal érkezőknek is.

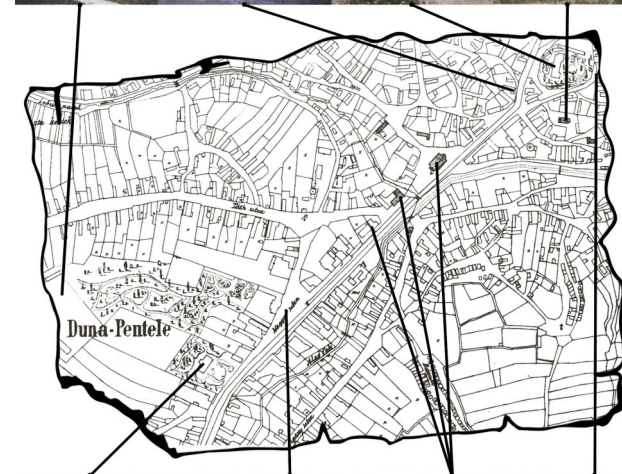
**Ajánlott kicsiknek, nagyoknak egyaránt,
9-90 éves korosztálynak!**



**KÖVESD A TÚRA ÚTVONALÁT
AKÁR MOBILODON IS!**

<https://goo.gl/maps/VkCjCQj84ZoNs2Gi9>

DUNAPENTELEI TEMATIKUS ÉLMÉNYTÚRA



<http://elmenytura.pentelebaratikor.dunaujvarosmesel.hu>

Pentele Baráti Kör egyesület - Dunaújváros mesél

- 2024 -

01. Várdomb/Ráctemplom

- Ez városunk legrégebbi temploma. 7-10 nappal előre bejelentkezve a görögkeleti templombelső vezetővel/kísérővel is látogatható! A török harcok nyomán elnéptelenedő faluba pápista lakosokat telepítenek be, akik felépítik kis barokk római katolikus templomukat (1748-), majd a nagyobb római katolikus elődtemplomot is plébániával 1769-től. A kistemplomot a rácoknak - és reménybéli görögkatolikusoknak - Rudnyánszky József „kegyúr” 1774-ben adja át, ami hagymakupolás és egyéb átalakítással, felújítással a ma ismert Ráctemplom.



02. Berán Lajos Madonna

- Berán Lajos nemzetközileg is elismert szobrász és éremművész domborműve pentelei ház homlokzatán. Felirata: LVDOVICVS JOS BERAN 25 DEKANY HELENA MARIA ANNO 1932 DOMINI. Érdeemes felkeresni további alkotásait PMJ szülőházán, a mai köztemetőben, a Szentháromság római katolikus templomban és a kistemetőben.



03. Pentelei Molnár János szülőháza

- Pentelei Molnár János születésekor a hetedik felnövekvő gyermeknek a bába nagy jövőt jósol, a szülők-tanítók hisznek benne, de az iskolában bukácsol, igaz sokat, hittel ministrál. Ő lesz mégis egyedül, akit aztán minden áldozatával Pesten taníttatnak. Nem csoda, hogy gyermekkori fantázia festményén hangulatában várat, hidat, folyót, tán vizimalmot hajtó keretet is látunk. Itt cseperedik fel, rálátással a várdombi ráctemplomra, felette magasan a Rudnyánszky építette (vár)kastély látszik, a még vaskapusan meredek hegyoldallal. Ez a színes és titokzatos világ vésődik be a gyermek tudatába egy életre.



04-05. Szentháromság római katolikus templom / Görögkatolikus parókia

- A Magyar úton érkezünk a pentelei római katolikus templomhoz és volt plébániájához, a görögkatolikus parókiához. Mindkettő 7-10 nappal előre bejelentve a templombelső vezetővel/kísérővel látogatható!



06. Szórád Márton Általános Iskola

- A Szórád Márton Általános Iskola Dunaújváros legrégebbi épületei közé tartozik. Az épület az 1900-as évek elején épült a faszindelyes, öreg iskola helyére, de írásos emlék nem maradt fenn az építés körülményeiről. 1907. szeptember elsején fogadta falai közé először a diákokat. Hivatalos neve: Dunapentelei Állami Elemi Mindennapos Iskola volt. Jelenleg a Pentelei Mentálhigiénés Általános Iskola, Szakképző Iskola és Gimnázium bázisa otthona.



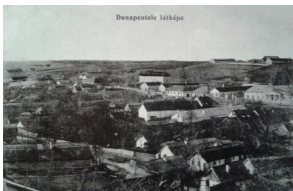
07. Rudnyánszky-Mondbach kúria

1798-ban az együttessé már közepes állapotban lévőnek tüntetik fel, ezért az leginkább az 1780-as évek táján épülhetett. A kúriában az intéző lakott, mivel Rudnyánszkyék a már elkészült központi birtokukra, Nagytéténybe költöztek. Magtár, vendégfogadó, borkimérő, tisztviselők háza működött itt ekkor. A következő birtokos Mondbach (más forrás szerint Montbach) Károly ezredes lett, aki egyes források szerint beházasodásával, más források szerint, vásárlással szerezte meg a Pentelei birtokokat. 1828-ban Károly fia - már báró - Mondbach Frigyes örökölte a családi vagyont, és 1835-re ő építtette át a mai formájára a kúriát és teljes délre eső épületszakaszát. Az 1798-as összeírás elkészítése alkalmával a kastély, valamint a hozzá tartozó két melléképület még teljesen a Rudnyánszky család tulajdona volt. A pentelei uradalom további részeiben már ebben az időben is birtokoltak egyes épületeket és földeket Rosty Zsigmond és Mondbach Károly, akik házasságkötés folytán kerültek kapcsolatba a Daróczy, illetve a Rudnyánszky családokkal. 1808-ban Rudnyánszkynek halála után a birtok tovább aprózódott, melynek részeit az örökösöktől báró Mondbach Károly császári kamarás összevásárolta. Így lett Mondbach birtok a kastélyegyüttes is.



08-09. Kultúr köz/Móder Zenélő Szoborpark

- A Janitsáry testvérek, Szilárd és Döme az 1848-as szabadságharcot követően kerültek Dunapenteleire, és itt alapítottak tekintélyes birtokokat. Beházasodás révén a pusztai kastély Szávits néven vált később ismertté, a másik Janitsáry-kastély Dunapentele községben a helység főutcájában volt, a mai Kultúr köz vonalában. Az 1923-ban bontották el, amikor már - szintén házasság révén - neve már Dóra-kastély volt. A gazdátlanul maradt Dóra-kastélyt eladták, elbontották. A kastély telkét felparcellázták, helyén található a dunapentelei Kultúr-köz, itt találjuk Móder Rezső Munkácsy-díjas képzőművész Zenélő Szoborparkját.



10. Kovácsmúzeum

- Dr. Kelemen Gyula tősgyökeres pentelei kovácsként dolgozó édesapja előtt állított emléket, amikor megnyitotta a kovácsműhelyt. A háromszáz éves pentelei kovácsműhelyben minden eredeti, az utolsó kovácsmester még használta a szerszámokat, felszereléseket, a három évszázados eszközöket is.



11. Kistemető - A Kistemetőbe a 48-as emlékmű felől lépcsőn megérkezve találjuk szinte elsőként Rosti Pál sírját, rálátással a Szitányi-kápolnára. Többek között a Szitányi-kápolna előtt találjuk Janicsáryné Sárkány Antónia és Constanzia nyughelyét, közvetlen a kápolna mögött pedig Zalay Ferenc esperes-plébános obeliszkjét.

12. Sándorháza - Sigray-kúria

Mondbach Sándornak jutott az a birtokrész, mely Dunapentele községtől nyugati irányban terült el, akkor még Felsőmajomnak nevezték. Az 1870-es években a birtokot és a rajta felépített kúriát nemcsak a pentelei nép, de a hivatalos térképek is Sándor-háza néven tüntetik fel. Ebben az időben egy zsidó bérlő, Pfeffer Imre bérelte, aki rövidesen tönkrement. A gazdasági épületek leégtek, bennük a jószág is. 1880 után az egész sándorházi gazdaságot felsőőri Nagy Gyula ügyvéd vette meg. 1898-tól a 630 kat. holdas birtoknak új tulajdonosa lett, báthori Sigray Pál személyében.



13. Pálhalma - Dóra-kastély

- A Rosty család Dunapentelén Rosty István barkóczi nemes személyében jelent meg, aki a néhai földesúr Daróczy Ferenc lányát, Zsuzsannát vette feleségül. További Rosty generációkat követően Rosti Pál 1847-ben örököli meg a birtokot, de csak az amerikai utazását követően, 1860-tól válik igazán alkotó gazdájává. Rosti Pál 1874. december 7-i halálát követően 1875-ben a birtokot a Dóra család vásárolja meg. A Rosti kastély és birtok bővítésével Dóra Szilárd sok embernek adott munkát. Fiai Sándor és Pál itt végezte elemi iskolai tanulmányait, majd gazdaságot tanultak. Példátlan sportlövő karriert futottak be. Az 1945-ös földreform után Pálhalmi Célgazdaság alakult az egykori Dóra-birtokon. A pálhalmi kastélyba börtöniskola, majd a gazdaság irodái költöztek be, és a mai napig használják, láthatóan vigyáznak rá.

